

# Votre site Internet avec Namo Webeditor

## 1.1. Précautions préliminaires

- Une connaissance basique d'Internet, de Windows et d'un traitement de texte sont utiles sinon indispensables pour la réalisation de ce qui suit.
- Le contenu de ce site n'est pas très élaboré mais il est conçu uniquement dans un but pédagogique.
- Pour débiter, faites simple sinon simpliste. Vous ajouterez vos effets visuels et autres fantaisies lorsque vous posséderez les outils de base.
- La connaissance d'un éditeur Html n'empêchera jamais de connaître les balises source du langage Html [oui, je sais, je me répète... mais toutes les "signatures" du Web vous le diront].

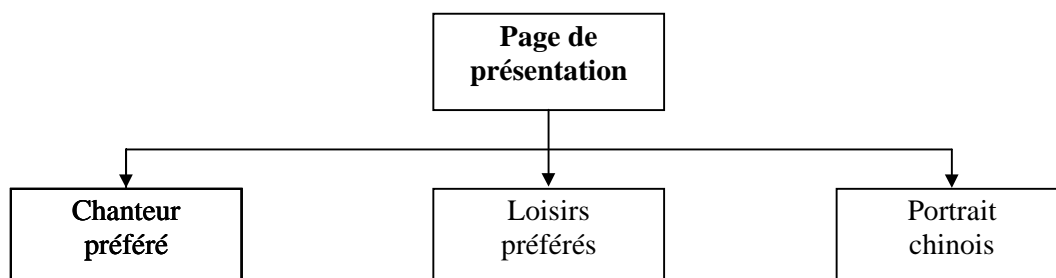
## 1.2. Namo WebEditor 3.0

Que voilà un éditeur Html sympathique et convivial. Ici pas de fenêtres flottantes qui vous encomrent l'écran. Namo WebEditor n'est pas sans rappeler les éditeurs FrontPage de Microsoft. A l'usage, il semble être un FrontPage Express évolué et un FrontPage 2000 simplifié. Il est, à mon humble avis, remarquable car tout semble pensé pour simplifier la vie d'un concepteur de pages Web novice tout en respectant les règles d'une bonne et saine conception de sites Internet. Il est une bonne alternative pour les webmasters débutants (voire même avancés) qui veulent éviter les "usines à gaz" des outils professionnels. Namo WebEditor est néanmoins un produit assez complet et performant. Notre but ici n'étant pas de faire une aide détaillée de Namo, nous nous cantonnerons volontairement aux fonctions élémentaires afin de réaliser une première prise en main.



## 1.3. Plan du site

Toujours dans un esprit didactique, ce site comprendra un page de présentation de l'auteur (c-à-d vous) et 3 "sous-pages" consacrées à son chanteur préféré, ses loisirs préférés et un portrait chinois.



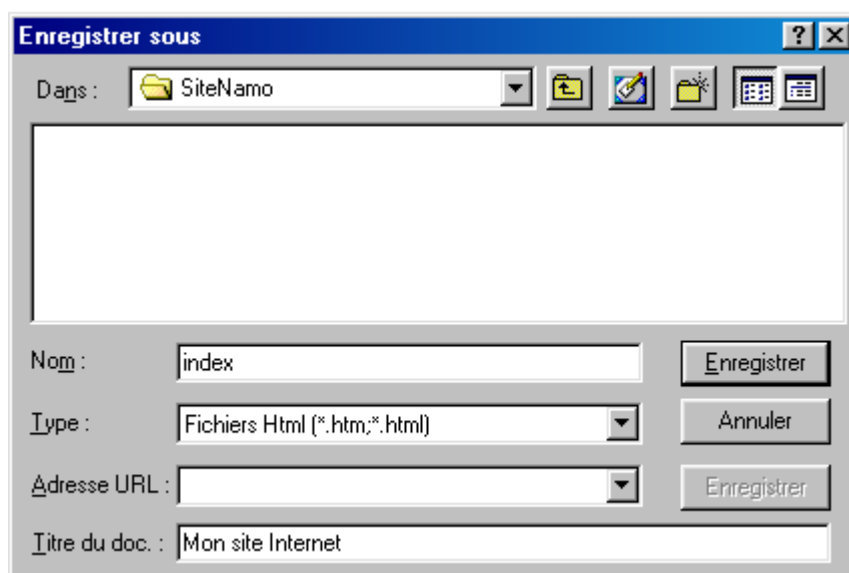
#### 1.4. Mise en place des pages du site




- Créer un dossier "SiteNamo" où nous mettrons tous les éléments de notre site (pages Html, images, etc.).



- Ouvrez le programme Namo.  
**Démarrer → Programmes → Namo WebEditor 3.0 → Namo WebEditor 3.0.**
- Enregistrons la page ouverte par défaut par Namo. .Ce fichier (la page de présentation) sera la page d'accueil [ou homepage] de votre site. Par convention, on appelle toujours ce fichier "index.htm" ou "index.html". C'est le fichier ouvert par défaut par les navigateurs Internet.

**Fichier → Enregistrer sous ...** Dans le dossier SiteNamo avec comme **Nom** "index". On profite de la fenêtre pour un titre à cette page Web. C'est le titre qui apparaîtra tout en haut dans la fenêtre du navigateur. Donc comme **Titre du doc.** : Mon site Internet.



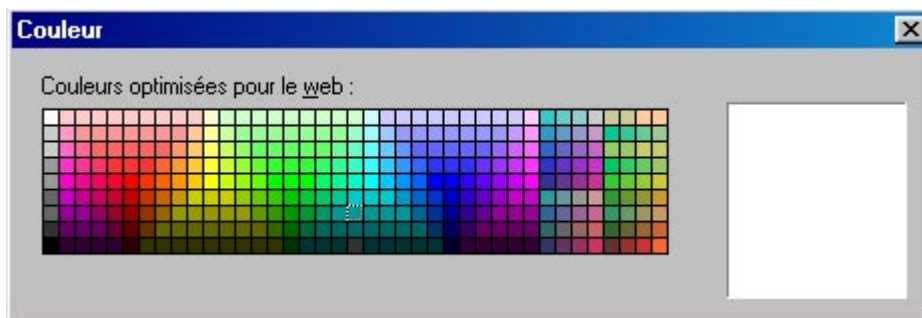
- On fait **Fichier → Nouveau → Page vierge** ou on clique sur l'icône .  
On enregistre directement cette page (vide) : **Fichier → Enregistrer sous ...** Dans le dossier SiteNamo avec comme **Nom** "chanteur" et avec **Titre du doc.** : Mon chanteur préféré..
- On reprend la même procédure pour les autres fichiers. Faites  → **Enregistrer sous...** et toujours **Dans "SiteNamo"** donnez comme **Nom** de la page, le nom de "loisirs" et comme **Titre du doc.** : "Mes loisirs préférés".
- On reprend toujours la même procédure pour le dernier fichier. Faites  → **Enregistrer sous...** et toujours **Dans "SiteNamo"** donnez comme **Nom** de la page, le nom de "chinois". Le **Titre du doc.** sera "Mon portrait chinois".
- Vous devez avoir les quatre fichiers créés et ouverts en haut de la fenêtre de l'éditeur. Sinon faites **Affichage → Barre d'outils** et activez **Onglets documents**.



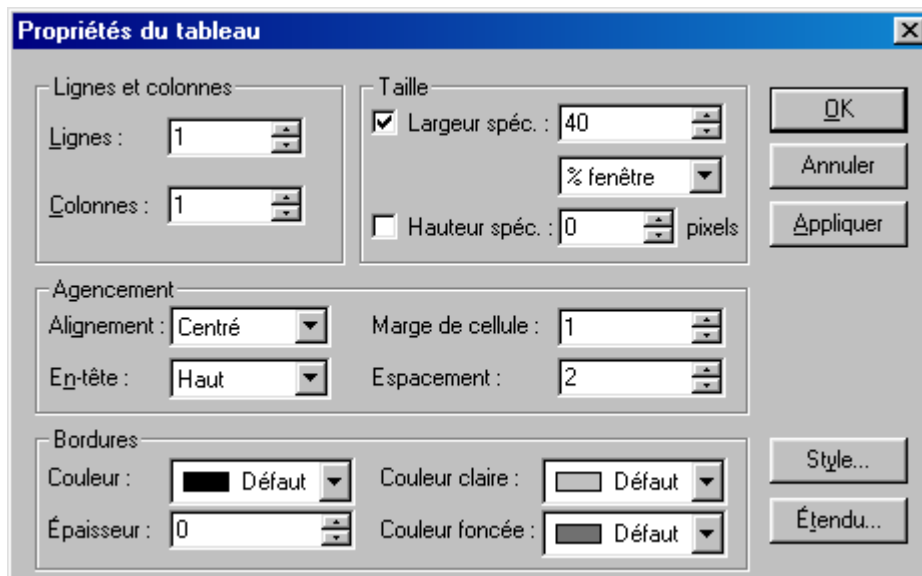
### 1.5. La page de présentation (index.htm)

- Revenons à la page de présentation. Pour ce faire, on peut passer par **Fichier → Ouvrir → dossier "SiteNamo" → index**. Mais il est plus pratique dans Namo de cliquer sur l'onglet "index".
- Tapez maintenant dans la fenêtre principale : "Mon site Internet" que l'on met en surbrillance.

On met en taille 7 soit , en gras et on centre . On profite aussi de la surbrillance pour mettre le texte en couleur . Il sera plus sympa de passer par "Personnalisées" pour rester un peu original.




- On passe à la ligne (nouveau paragraphe = Enter).
- On prend par exemple, une taille 5 et on désactive le bouton "Gras". On entre ses coordonnées soit  
 Van Lancker Luc (nouvelle ligne = Maj + Enter)  
 Rue du "Beau Site", 69 (Maj + Enter)  
 7700 Mouscron (Maj + Enter)  
 Belgium
- On va maintenant créer un tableau (invisible) d'une ligne et d'une colonne.  
**Tableau → Nouveau tableau** et reproduisez les données suivantes.



Soit 1 ligne, 1 colonne, largeur 40 % de la fenêtre, agencement centré, épaisseur de la bordure 0.


Vous découvrirez bien vite que les tableaux sont des éléments très importants pour le design d'une page Web et que leur usage est donc très fréquent.

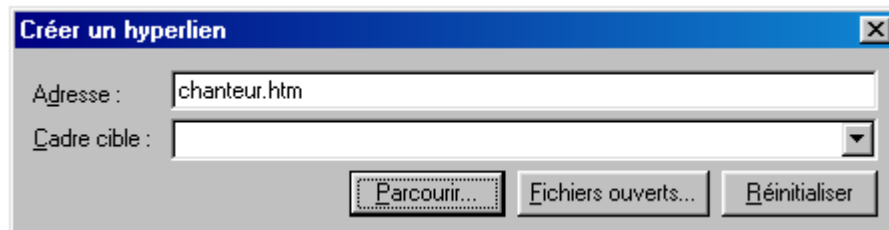
- On clique dans la zone du tableau et on demande une liste à puces .

On encode alors

- Mon chanteur préféré
- Mes loisirs préférés
- Mon portrait chinois

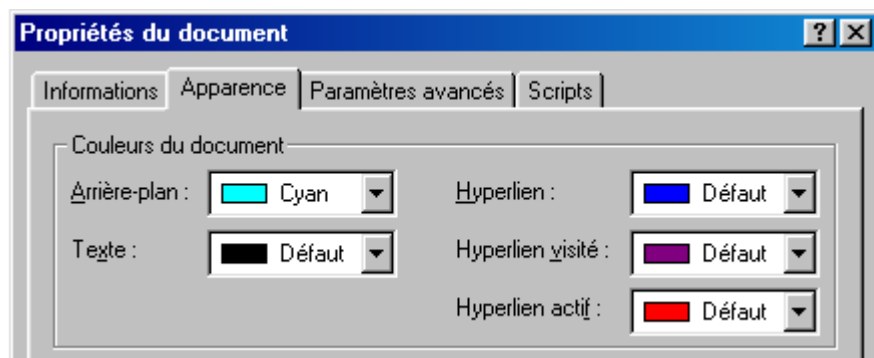
- Nous allons maintenant effectuer les liens (pour rappel, Html est hypertexte). Nous allons relier "Mon chanteur préféré" à la page "chanteur.htm".

Mettez "Chanteur préféré" en surbrillance, cliquez sur l'icône de lien  ou **Insertion** → **Hyperlien** et reprenez le fichier chanteur.htm en passant par **Parcourir** ou plutôt dans le cas présent par **Fichiers ouverts**.





On relie de même pour "Mes loisirs préférés" avec loisirs.htm et "Mon portrait Chinois" avec chinois.htm.

- Si nécessaire, on peut ajuster la taille du tableau. **Bouton droit** → **Propriétés du tableau**.
- Et si nous ajoutons un fond de couleur à la page. **Format** → **Propriétés du document** ou **Bouton droit** → **Propriétés du document** → onglet **Apparence** → Couleur du document → Arrière-plan.




Veillez que votre couleur de fond soit toujours compatible avec votre couleur de texte. Si les goûts et les couleurs ne se discutent pas, votre texte et votre présentation doivent toujours rester lisibles.

- Enregistrez votre travail. **Fichier** → **Enregistrer** ou **Fichier** → **Enregistrer tout**.


Vous pouvez aussi passer par les icônes respectives  ou .


## 1.6. La page "Mon chanteur préféré" (chanteur.htm)

- Cliquez sur l'onglet  ou passez par **Fichier** → **Ouvrir** (ou encore par **Fichier** → **Fichiers récents**) pour ouvrir la page chanteur.htm.
- Pour faciliter la vie du lecteur, on inclut des "outils de navigation" pour lui permettre de se mouvoir dans votre site sans passer par les boutons "Précédent" et "Suivant" de son navigateur Internet. Dans le cadre de ce travail, nous utiliserons, dans un premier plan, des mots pour faire les liens mais il est plus sympathique à l'avenir de prévoir des petites images.

Tapez "Page d'accueil". Surbrillance  et alignez à droite .

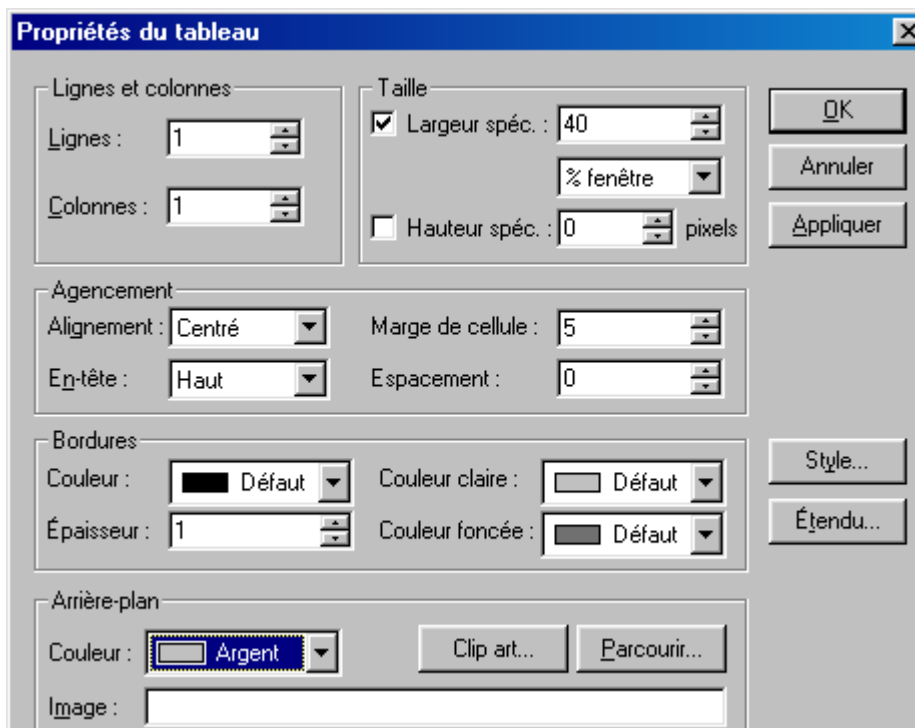
- Profitons de la surbrillance pour effectuer également le lien vers la page de présentation.

Activation de l'icône de lien , puis sélection, en passant par "Fichiers ouverts" ou "Parcourir", du fichier index.htm.

- Créons un nouveau paragraphe (enter) et demandons l'alignement au centre . On encode le titre (à ne pas confondre avec le titre de la page Web, celui qui apparaît dans le haut de la fenêtre du navigateur) soit "Mon chanteur préféré".

On peut lui donner la taille 5, le mettre en gras et lui donner une couleur.

- Nous allons insérer un tableau. Menu **Tableau** → **Insérer** → **Tableau**. Entrez toutes les spécifications comme ci-dessous.





La case "Marge de cellule" entourera le texte des bords du tableau de 5 pixels d'espace libre.

On a profité de la fenêtre de "propriétés du tableau" pour mettre une couleur d'arrière-plan (voir Arrière-plan → Couleur).

Vous encodez alors dans la cellule du tableau vos préférences concernant votre chanteur préféré et les commentaires qu'il vous inspire.

- On enregistre son travail. **Fichier** → **Enregistrer tout** ou .

### 1.7. Premier test dans le navigateur

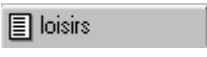



- A ce stade vous pouvez déjà admirer l'ébauche de votre site sous un navigateur. Soit **Affichage** → **Aperçu dans ...** ou  et/ou .

Vous devez avoir quelque chose qui ressemble à ceci :

|   |   |
|---|---|
| <p><b>Mon site Internet</b></p> <p>Van Lancker Luc<br/>Rue du Beau Site, 69<br/>7700 Mouscon<br/>Belgium</p> <ul style="list-style-type: none"><li>• <a href="#">Mon chanteur préféré</a></li><li>• <a href="#">Mes loisirs préférés</a></li><li>• <a href="#">Mon portrait chinois</a></li></ul> | <a href="#">Page d'accueil</a>  |
|   | <p><b>Mon Chanteur préféré</b></p> <div style="border: 1px solid black; padding: 5px; width: fit-content; margin: 0 auto;"><p><b>Jacques Brel</b></p><p><i>"la pluie est traversière"</i></p></div> |

Vérifiez en cliquant sur "chanteur préféré" de la page de présentation, si le lien vers "chanteur" est bien actif. De même, dans la page chanteur, en cliquant sur "page d'accueil", vous devez revenir à la page index.

### 1.8. La page "Mes loisirs préférés" (loisirs.htm)

- Passez par  ou par **Fichier** → **Ouvrir** pour ouvrir la page loisirs.htm.
- On n'oublie pas de mettre les outils de navigation. Tapez "Page d'accueil". Surbrillance. Et alignez à droite . Activation de l'icône  pour le lien et sélection fichier index.htm.
- Créons un nouveau paragraphe (enter) et demandons l'alignement au centre . On encode le titre soit "Mes loisirs préférés".

On peut lui donner la taille 5, le mettre en gras et lui donner une couleur pour garder une certaine identité graphique par rapport aux autres pages.

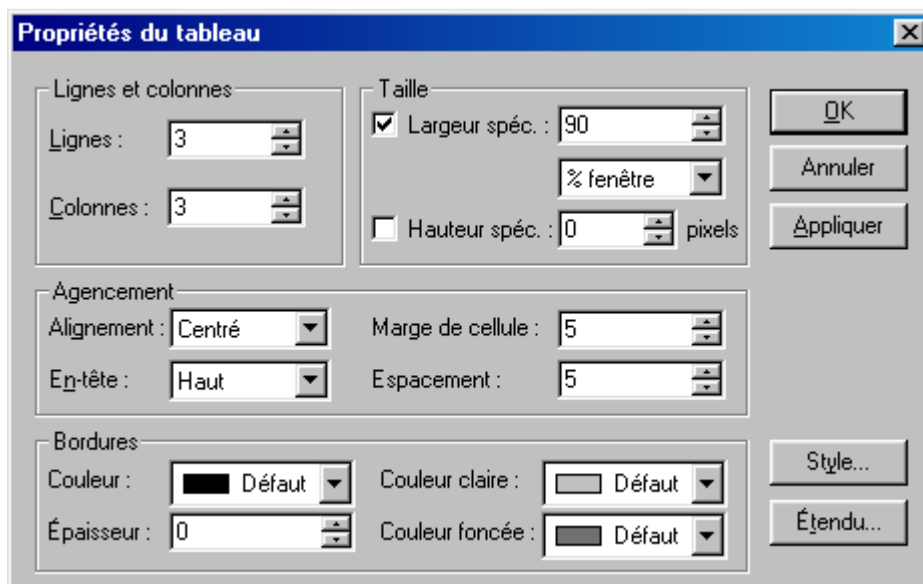
- En Html, tout est tableau! Pour une mise en page efficace, les tableaux sont incontournables. Nous profiterons donc de cette page pour faire plus ample connaissance avec les tableaux. Notre but sera de réaliser la présentation suivante.

## La Formule 1

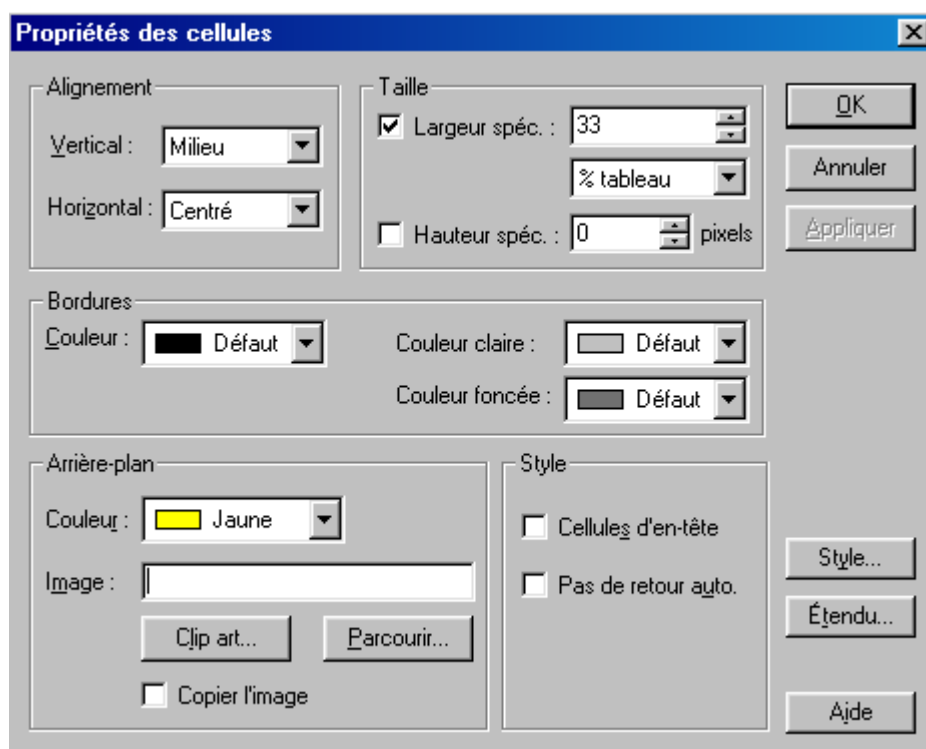
## La souris

## La sieste

- On demande un tableau de 3 lignes et 3 colonnes.  
Indiquez aussi les autres spécifications comme dans la capture d'écran.

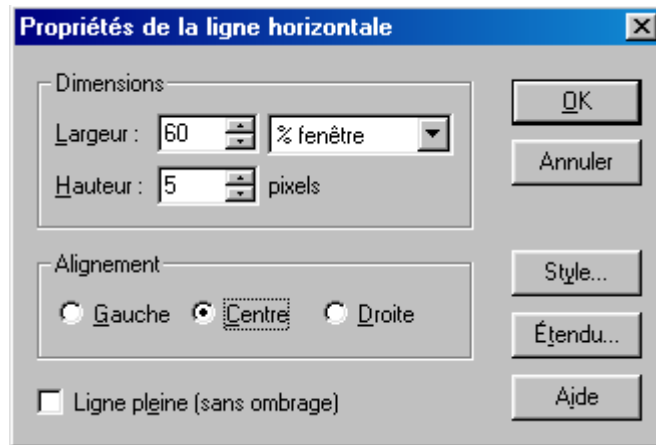


- Cliquez sur la première cellule en haut à gauche. Entrez le texte que vous souhaitez. Ensuite, **Bouton droit** → **Propriétés des cellules**.






On peut déterminer les attributs d'alignement et donner une couleur d'arrière-plan (ici jaune).

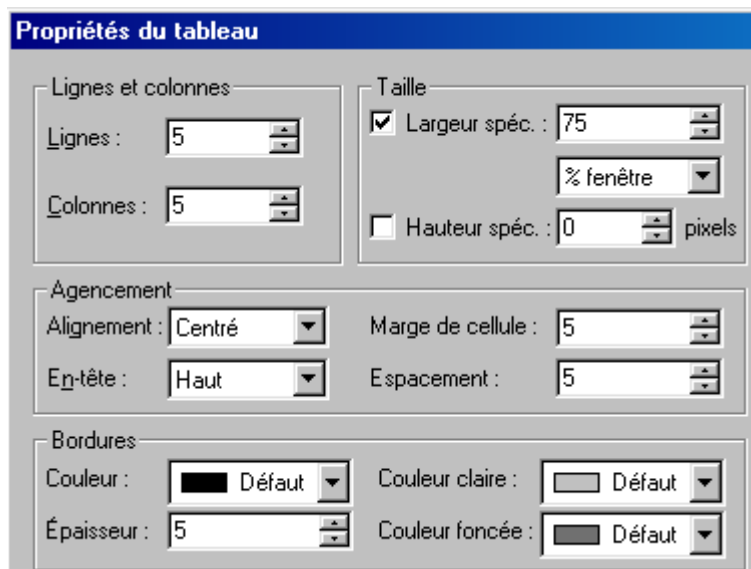
- On procède de même pour la cellule centrale et la cellule inférieure droite.
- Et nous terminerons par l'insertion d'une ligne horizontale. **Insertion** → **Ligne horizontale**. En cliquant sur la barre horizontale, faire **Bouton droit** → **Ligne horizontale** pour configurer cette ligne. Soit une largeur de 60 %, une hauteur de 5, un alignement centré..



- Enregistrez votre travail. **Fichier** → **Enregistrer (tout)** ou .


### 1.9. La page "Mon portrait chinois" (chinois.htm)

- Passez par  chinois ou par **Fichier** → **Ouvrir** pour ouvrir la page chinois.htm.
- On n'oublie pas de mettre les outils de navigation. Tapez "Page d'accueil". Surbrillance et alignez à droite . Activation de l'icône  et sélection dans le dossier "SiteNamo" du fichier index.
- Créons un nouveau paragraphe (enter) et demandons l'alignement au centre. On encode le titre soit "Mon portrait chinois". On peut lui donner la taille 5, le mettre en gras et en couleur.
- On insère un tableau de 5 lignes et 2 colonnes selon la procédure maintenant habituelle. Entrez les autres spécifications suivantes.



- Vous obtenez un tableau qui prend la forme ci-dessous que vous complétez..

|                  |                 |
|------------------|-----------------|
| Couleur préférée | Le bleu         |
| Acteur préféré   | Yves Montand    |
| Actrice préférée | Pamela Anderson |
| Chiffre préféré  | Le 7            |
| Pays préféré     | L'Espagne       |

- Enregistrez tout votre travail (oubli classique). **Fichier → Enregistrer (sous)** ou .
- Votre exercice sur la création d'un site est ainsi terminé. En fait, maintenant que vous possédez les outils de base, **tout commence vraiment !**
- En attendant votre véritable premier site, admirez toujours celui-ci dans Explorer (ou dans Netscape...).
- Ouvrir Microsoft Explorer. Pour ce faire cliquer son icône.

Pour rappel, puisqu'il s'agit d'un fichier local, on passera par **Fichier → Ouvrir → Parcourir → chemin d'accès au répertoire "SiteNamo" → fichier index.htm → Ouvrir.**

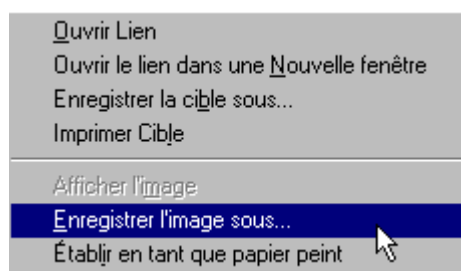
### 1.10. Pour terminer ...

#### Les images


Les images sur Internet doivent être au format gif ou jpeg.

Comme vous êtes sûrement habitué au format bmp des traitements de texte, il vous faudra passer par un programme graphique pour faire les conversions. L'auteur vous recommande Paint Shop Pro, disponible en shareware sur les CD-rom des brochures informatiques mensuelles ou téléchargeable sur Internet. Les versions récentes comprennent même un petit programme "Animation Shop" pour faire des images gif animées du meilleur effet.

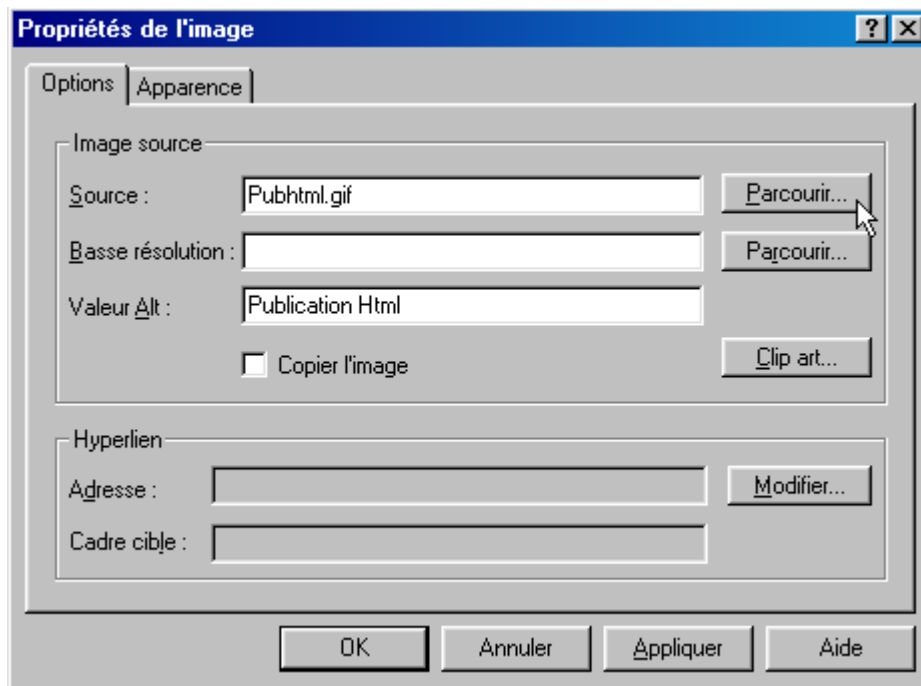
Pour commencer, vous pouvez toujours récupérer des images au cours de vos surfs sur le Web. Il suffit de cliquer sur l'image, **bouton droit** de la souris → **Enregistrer l'image sous...**



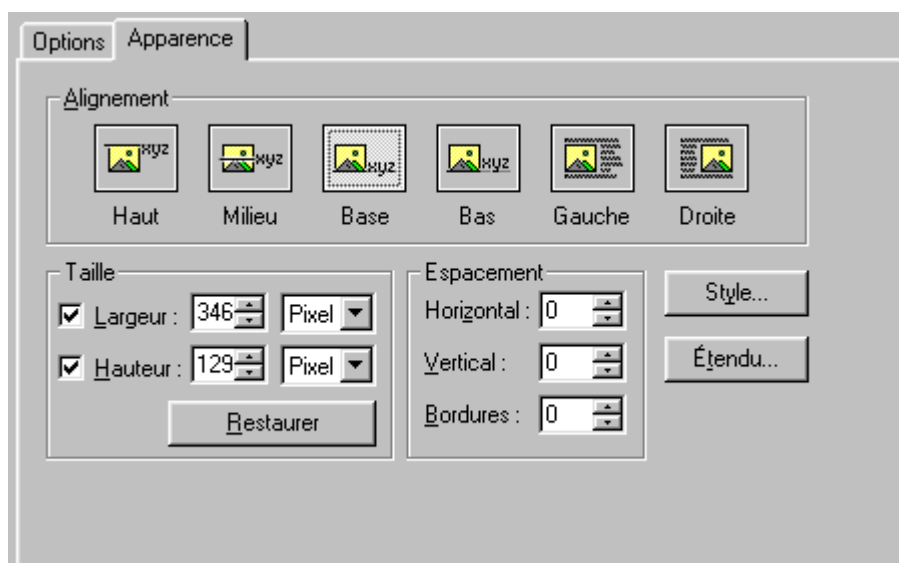
Une fois que vous avez votre image au format correct, enregistrez-la dans le même répertoire que vos fichiers Html (ici "Site Namo" sous-répertoire "Images").

Pour inclure l'image dans votre page Html, il suffit de faire **Insertion** → **Image** ou cliquer sur l'icône  de la barre d'outils.

Dans l'onglet "**Options**", sélectionnez l'image par "**Parcourir**". Notez dans l'attribut "**Valeur Alt**", le texte alternatif qui apparaîtra sous Explorer sous forme d'infobulle et "**Hyperlien**" pour associer un lien sur votre image. Copier l'image permet de rapatrier directement l'image dans le répertoire de votre site.



Dans l'onglet "**Apparence**", on peut définir divers éléments d'alignement de l'image, modifier la largeur ou la hauteur de l'image mais aussi la présence ou l'absence de bordure (particulièrement utile pour enlever la bordure par défaut sur les images de lien) et son espacement horizontal ou vertical.

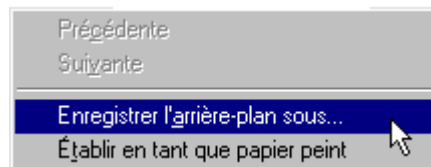


N'oubliez pas que la taille des images est l'ennemi de la vitesse de la connexion. Inutile de prévoir des photos panoramiques de votre école qui mettront 10 minutes pour être chargées sur votre page Web. Votre visiteur sera vraisemblablement déjà en train de surfer sur un autre site que le vôtre !

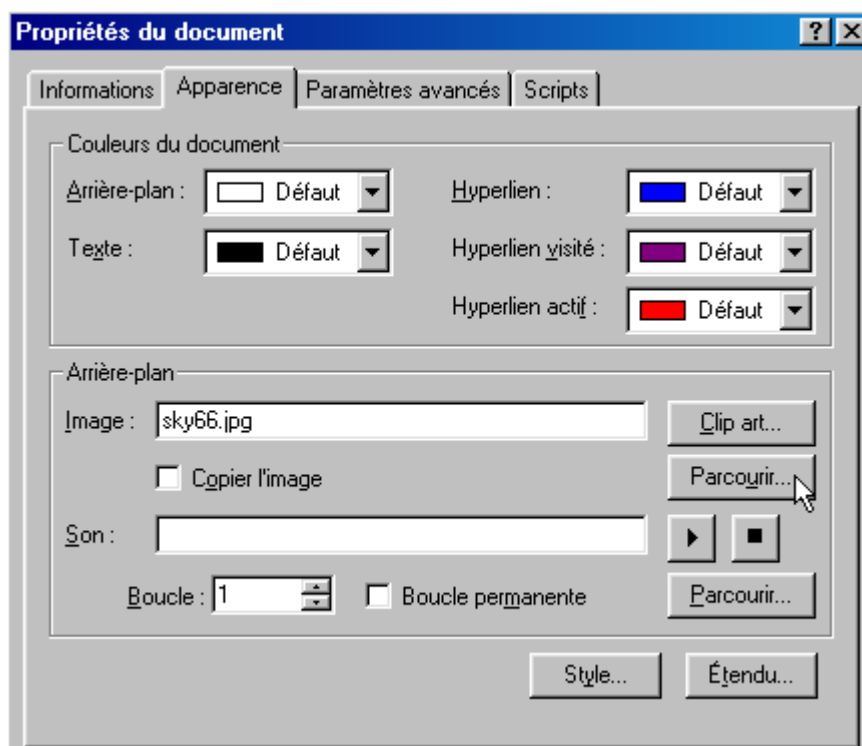
### Les images d'arrière-plan

Avant de quitter les images, le langage Html vous offre la possibilité de mettre de petites images en arrière-plan [background] qui viendront tapisser votre fond de page en mosaïque.

Ces images peuvent aussi être récupérées sur le Web. Il suffit de cliquer sur le fond de la page, **bouton droit** de la souris → **Enregistrer l'arrière-plan sous...**



Pour l'inclure dans votre page, **Format** → **Propriétés du document** → Onglet "Apparence" ou **Bouton droit** → **Propriétés du document** → Onglet "Apparence".



### Les polices de caractères

Dans l'état actuel de la technologie, le navigateur n'affichera réellement que les polices de caractères qui existent sur l'ordinateur du visiteur de votre site. La prudence et le classicisme s'imposent donc (Times New Roman ou Arial).

Il serait illusoire d'utiliser des polices de caractères très sophistiquées que votre "client" ne possède peut-être pas sur sa machine.

## Le code source Html

Vous pouvez à tout moment voir (et modifier) le code source Html de votre page que vous éditez sous Namu en sélectionnant l'icône suivante au bas de la fenêtre de l'éditeur.



Il serait très pédagogique de consulter ce code Html après chaque opération (centrage, mise en gras, alignement droite, création de tableau).

## A chaque jour suffit sa peine

Namu propose encore certaines fonctions qu'il sera bien temps d'utiliser plus tard (et parfois bien plus tard ...).

Citons-en simplement quelques-unes :

- **Fichier → Publier.** Permet de "uploader" votre site sans changer de programme.
- **Affichage → Largeur des fenêtres** pour "dessiner" votre page en 640x480 ou 800x600.
- **Affichage → Informations sur le document** vous donne le poids total et une estimation du temps de chargement de votre page, images et scripts compris.
- **Insertion → Symbole** permet d'ajouter des symboles peu utilisés.
- **Insertion → Champs de formulaires** après avoir fait **Format → Formulaires.**
- **Insertion → Equation** pour les "matheux" mais pas de MathML simplement des images...
- **Format → Thèmes.** Des modèles de pages pour les paresseux ou ceux qui sont en panne d'inspiration.
- **Cadres → Nouvel encadrement** pour fractionner la fenêtre du navigateur [frames].
- **Namu** vous installe aussi de petits outils à priori fort utiles comme Namu Capture, Namu Gif Animator et Namu Theme Editor.
- Etc.....

---

www.ccim.be/ccim328/html/index.htm  
copyright © 2000

L'auteur :  
Van Lancker Luc  
Vanlancker.Luc@ccim.be